
При использовании материалов органа государственной статистики в средствах массовой информации ссылка на источник обязательна

Статистика о состоянии дорожной сети в Кировской области

В этом году Кировстат отметил 185 лет со дня основания Вятского губернского статистического комитета, и это прекрасный повод вспомнить, с чего начиналось в нашем регионе развитие статистики и ее отраслей, в частности статистики дорожного хозяйства. Еще в середине XIX века в Вятской губернии все дороги были грунтовыми, но к началу XX столетия из-за активного развития железнодорожных путей стали появляться к ним подъездные дороги с твердым покрытием. И уже в 1903 году одними из первых в России вятские земские статистики провели обследование дорожного хозяйства. Собирались сведения о протяженности и состоянии имеющихся шоссейных и грунтовых дорог. К 1913 году протяженность дорог на территории губернии исчислялась почти 27 тысячами верст, из которых только 0,6% были шоссированы (с твердым покрытием).

Данные о наличии дорог, собранные нашими предшественниками, конечно, несопоставимы с сегодняшними. Многие изменились с тех пор в транспортной системе региона. Автомобильного транспорта, как мы его сейчас себе представляем, в Вятской губернии начала XX века еще не было, а сейчас ему принадлежит ведущая роль в передвижении грузов и пассажиров в Кировской области.

Вопрос о дорогах в нашей стране является одним из самых актуальных и требующих внимания. Строительство и поддержание дорог в хорошем состоянии необходимо для экономического развития государства. Безопасные и качественные дороги - неременное условие для комфортного проживания в городе и на селе. Поэтому совершенствование дорожного хозяйства является одним из значимых направлений, реализуемых на уровне федеральных, региональных и муниципальных программ.

Протяженность автодорог общего пользования в Кировской области на конец 2019 года составила 24838 км. Федеральные и региональные дороги в общей протяженности занимали 3,2 и 10,3% соответственно. Основу дорожной сети формируют местные (муниципальные) дороги (86,5%).

Протяженность автомобильных дорог Кировской области

(на конец года; километров)

	2018	2019
Автомобильные дороги общего пользования	24758,7	24838,1
федерального значения	793,0	793,0
с твердым покрытием	793,0	793,0
с усовершенствованным покрытием	793,0	793,0
регионального значения	2558,9	2557,8 ¹⁾
с твердым покрытием	2486,8	2485,8
с усовершенствованным покрытием	1991,3	1990,2
с покрытием переходного типа	495,5	495,5
грунтовые дороги	72,1	72,1
местного значения	21406,8	21487,3
с твердым покрытием	10436,6	10500,2
с усовершенствованным покрытием	5650,5	5696,3
с покрытием переходного типа	4786,1	4803,9
грунтовые дороги	10970,2	10987,1
Плотность автомобильных дорог общего пользования с твердым покрытием, километров дорог на 1000 кв. км территории	113,9	114,4
Доля автомобильных дорог общего пользования, не отвечающих нормативным требованиям ²⁾ , %		
регионального значения	73,6	70,7
местного значения	80,5	79,9

¹⁾ Расхождение между итогом и суммой слагаемых объясняется округлением данных.

²⁾ Федеральным планом статистических работ не предусмотрено формирование этого показателя по дорогам федерального значения.

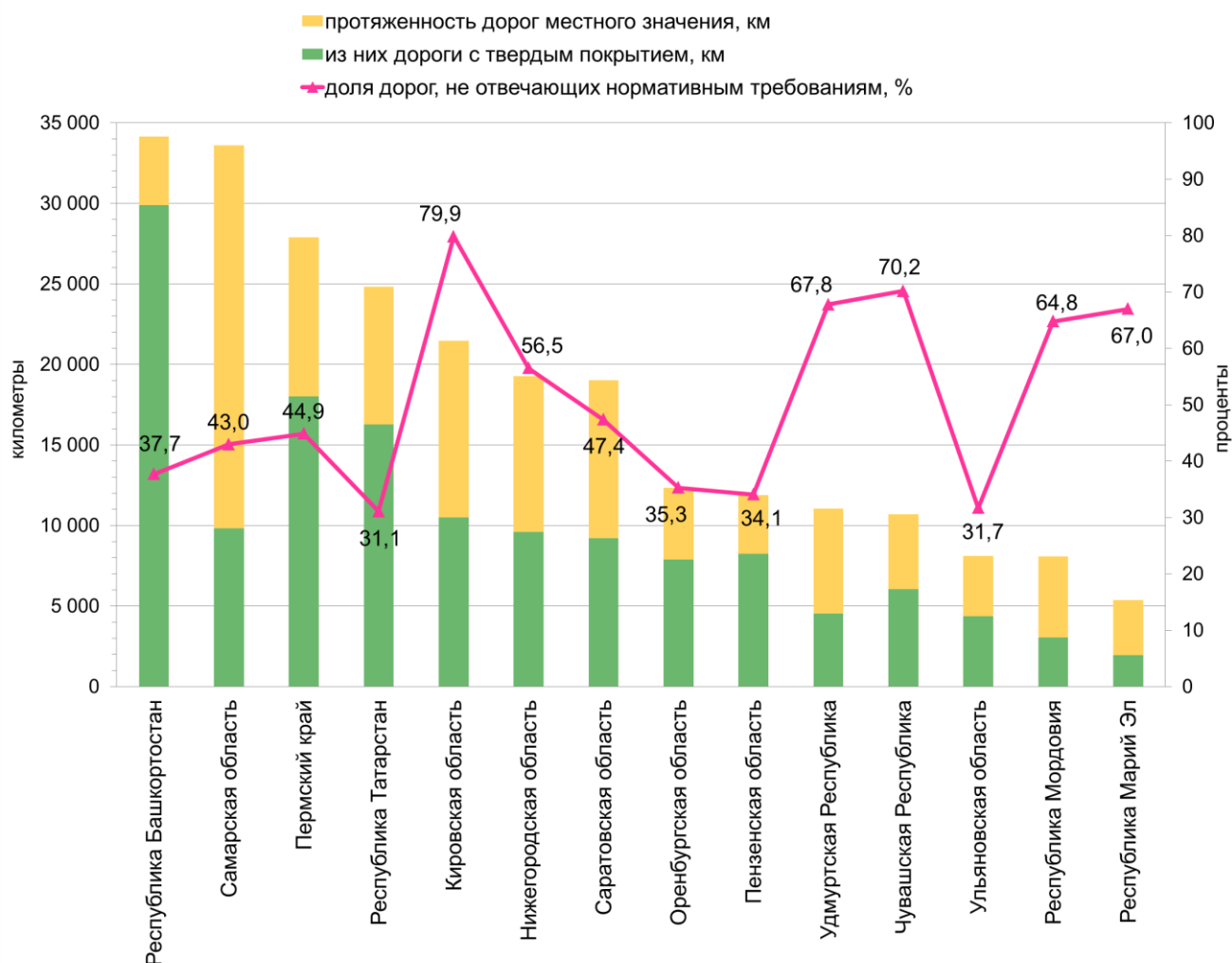
Муниципальным дорогам характерно следующее. Твердым покрытием обладают 10500 км местных дорог области, из них 5696 км имеют усовершенствованное асфальтобетонное покрытие, 4804 км - гравийное и щебеночное. Остальные дороги (10987 км) - грунтовые, а, значит, проезд по ним в межсезонье и в непогоду затруднен.

Муниципальные дороги с твердым покрытием составляют примерно половину (48,9%) всех муниципальных дорог Кировской области. По данному показателю в рейтинге по Российской Федерации наша область занимает 53 позицию, а из 14 регионов ПФО - на 9 месте.

Чтобы оценить состояние дорожной сети используется показатель «Доля автомобильных дорог, не отвечающих нормативным требованиям, в общей протяженности местных дорог». Данный показатель, в соответствии с Указом Президента РФ от 28 апреля 2008 года № 607, входит в состав показателей для оценки эффективности работы органов местного самоуправления.

В Кировской области по состоянию на конец 2019 года не соответствовало нормативным требованиям 79,9% муниципальных дорог (на конец 2018 г. - 80,5%) при том, что среднероссийский показатель сложился на уровне 48%, а по ПФО - 48,2%.

**Протяженность автомобильных дорог местного значения и доля дорог,
не отвечающих нормативным требованиям,
по регионам Приволжского федерального округа
(на конец 2019 года)**



Благодаря реализации дорожных программ в последние годы мы наблюдаем положительные изменения в состоянии местных дорог в большинстве муниципальных образований области. В целом по области в течение последних пяти лет доля местных дорог, не соответствующих нормативам, уменьшилась с 83,1 до 79,9% или на 537 км.

В сравнительно хорошем состоянии содержатся дороги в городах Вятские Поляны, Кирово-Чепецк, Киров, Слободской, а также в Юрьянском и Опаринском районах, здесь наименьший в области процент не соответствующих нормативам дорог (53,6; 55,8; 57; 63,8; и 60,1; 62% соответственно). В шести муниципальных образованиях Кировской области доля автодорог местного значения, не отвечающих нормативным требованиям, превысила 90%. Самые плохие дороги находятся в Омутнинском (97,8%), Мурашинском (97,7%), Богородском (96,7%), Даровском (92%), Зуевском (90,6%) и Афанасьевском (90,1%) районах.

На местных автодорогах Кировской области эксплуатировались 576 мостов (из них 322 железобетонных и каменных), 9 из них были признаны аварийными и 17 - находящимися в предаварийном состоянии; 2 паромные переправы; 32 км автозимника. Ледовых переправ из-за необычно теплой зимы на конец 2019 года не было.

Для удобства пассажиров на муниципальных дорогах области имелось 2511 автобусных остановок, по сравнению с 2018 годом количество остановок увеличилось на 38 штук. Самым безопасным способом пересечения проезжей части являются подземные и надземные переходы. В области функционировало 8 таких переходов, все они расположены в границах города Кирова. Одним из важнейших событий прошлого года в дорожной сфере региона стало открытие в областном центре путепровода в микрорайон Чистые Пруды протяженностью 0,9 км.

В темное время суток безопасность водителей и пешеходов на дорогах и мостах обеспечивалась линиями освещения протяженностью 4835 км (4717 км в 2018 г.). Заправку транспортных средств осуществляли 144 автозаправочные станции (из них 31 - многотопливная).

Кировская область реализует свои программы и участвует в федеральных проектах по улучшению ситуации в дорожной сфере. По данным пресс-центра Правительства Кировской области в 2019 году в рамках национального проекта «Безопасные и качественные автомобильные дороги» было отремонтировано 116 км дорог. В 2020 году планируется отремонтировать 135 км (это региональные дороги и дороги Кировской городской агломерации).

Не остаются без внимания и местные дороги. Благодаря средствам дорожных фондов, а также объединению усилий властей и населения в рамках проектов поддержки местных инициатив, ежегодно выполняются работы по ремонту и содержанию муниципальных дорог.

Надеемся, что новый сезон строительства и ремонта дорог порадует хорошими дорогами гостей и жителей нашего региона.

Территориальный орган Федеральной службы
государственной статистики по Кировской области